



一汽轿车

**一汽轿车销售有限公司（FCSC）
备品目录制作标准书**

Instruction Sheet for Parts Catalogue

2012 年 4 月 2 日

版本：V4.0

目录

一 备品目录制作基本流程	3
(一) 图片处理.....	3
1、原始 CATIA 3D 图的处理.....	3
2、旧图修改.....	3
(二) FLASH 制作.....	3
二 备品目录制作版式标准	5
(一) 基本信息.....	5
(二) 文字样式.....	8
三 备品目录制作图片规范	10
(一) CATIA 导出.....	10
(二) 矢量化图片开发.....	10
(三) 图片 FLASH 制作.....	13
附录：样张	15

一 备品目录制作基本流程

备品目录制作分为图片处理与 *FLASH* 制作两大项工作。

开展工作前, *FCSC* 提供 *BOM* 表及各部件总成的拆分表。后续各备品的图片开发及图片和备品的命名将以拆分表为参照依据。

(一) 图片处理

图片处理的工作重点是将各种位图、矢量图等导入到 *Illustrator* 等图形处理软件中, 然后将其描绘为高品质的矢量爆炸线条图, 最后根据需要将其输出成指定格式的高质量的矢量图, 用于 *FLASH* 制作时使用。其主要有两类图片处理工作:

1、原始 *CATIA* 3D 图的处理

Step1: 利用 *CATIA* 软件将备品按正确位置摆放, 输出成线条图 (矢量图)。

Step2: 将上述的线条图导入到 *Illustrator* 等图形处理软件中, 将线条进行处理, 并且添加零件所必需的一些信息, 例如: 图片编号、图片名称、零件装配关系和位置示意、零件序号、指引线条、版本号等内容。

Step3: 将制作好的矢量图导出成高品质的矢量图 (分辨率在640*800以上)。

2、旧图修改

Step1: 将旧图 (位图) 导入到 *Illustrator* 等图片处理软件中, 将其线条重新进行描绘和美化, 并在此过程中对需要修改的部分进行修改。

Step2: 将制作好的矢量图导出成高品质的矢量图 (分辨率在640*800以上)。

(二) *FLASH* 制作

为配合备品部备品目录系统的需要, 还需将矢量化后的图片转化为规定格式的 *FLA* 文件, 具体工作为:

Step1: 将之前处理好的高品质矢量图图导入到 *FLASH8* 软件中。

Step2: 根据 TDS 系统的要求及 FCSC 专家的指导，制作出符合 TDS 系统要求的 SWF 文件。

Step3: 最后生成 SWF 文件并保存 FLASH 的原始文件 FLA 文件。

二 备品目录制作版式标准

版式是内容直观体现的重要表现手段，严谨的版式设计是实现内容实用性和美观性的重要标准。

备品目录制作的版式标准，主要体现在图片的版面规范。我们对备品目录的图片版面规范进行了严格的标准设置，确保所有备品目录图片制作的统一性、简洁性、美观性和实用性。

备品目录排式如下，设计模版时，具体参数需参照以下标准执行。

（一）基本信息

(1) 文件尺寸：

640pt * 800pt（单位为像素点）

(2) 版心设置：

上空 18mm，底空 13mm，左空 14mm，右空 14mm

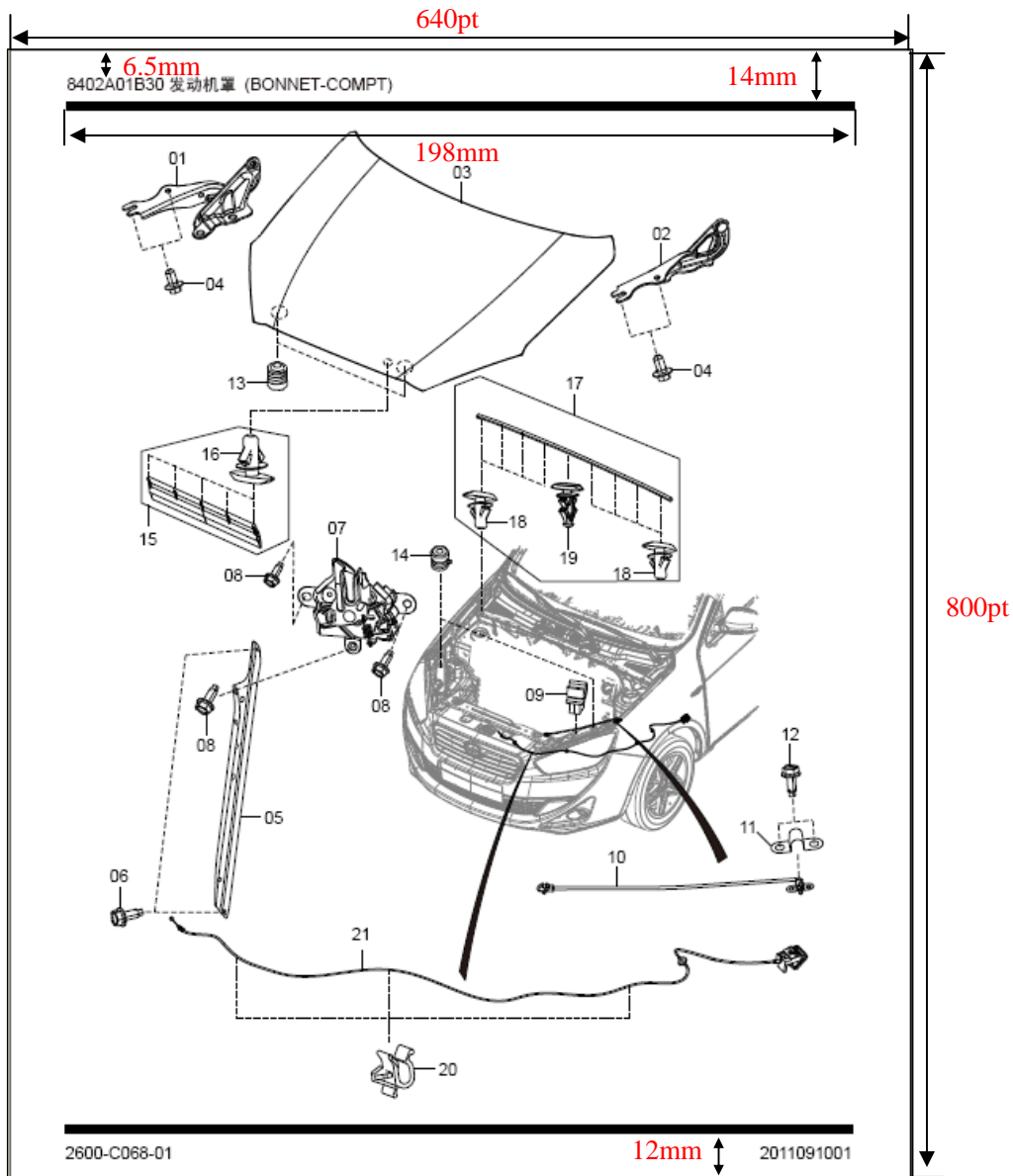
(3) 标题位置：

上空 6.5mm；左端与标题线对齐

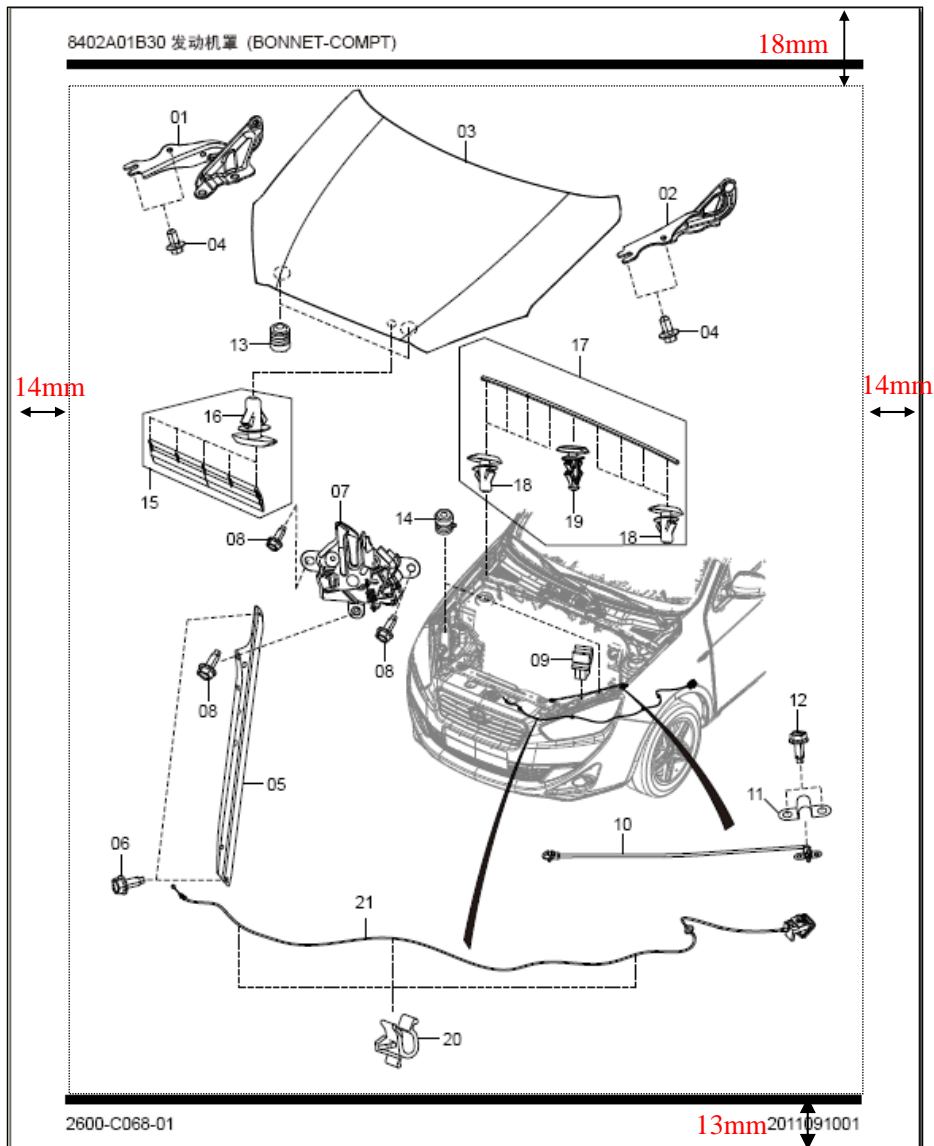
(4) 页眉线：

上空 14mm；下空 12mm

[页眉及标题示意图]



[图片区示意图 1-备品部分]



[图片区示意图 2-用品、油品、专用工具部分]

注：每页放置用品数量不超过 12 个。

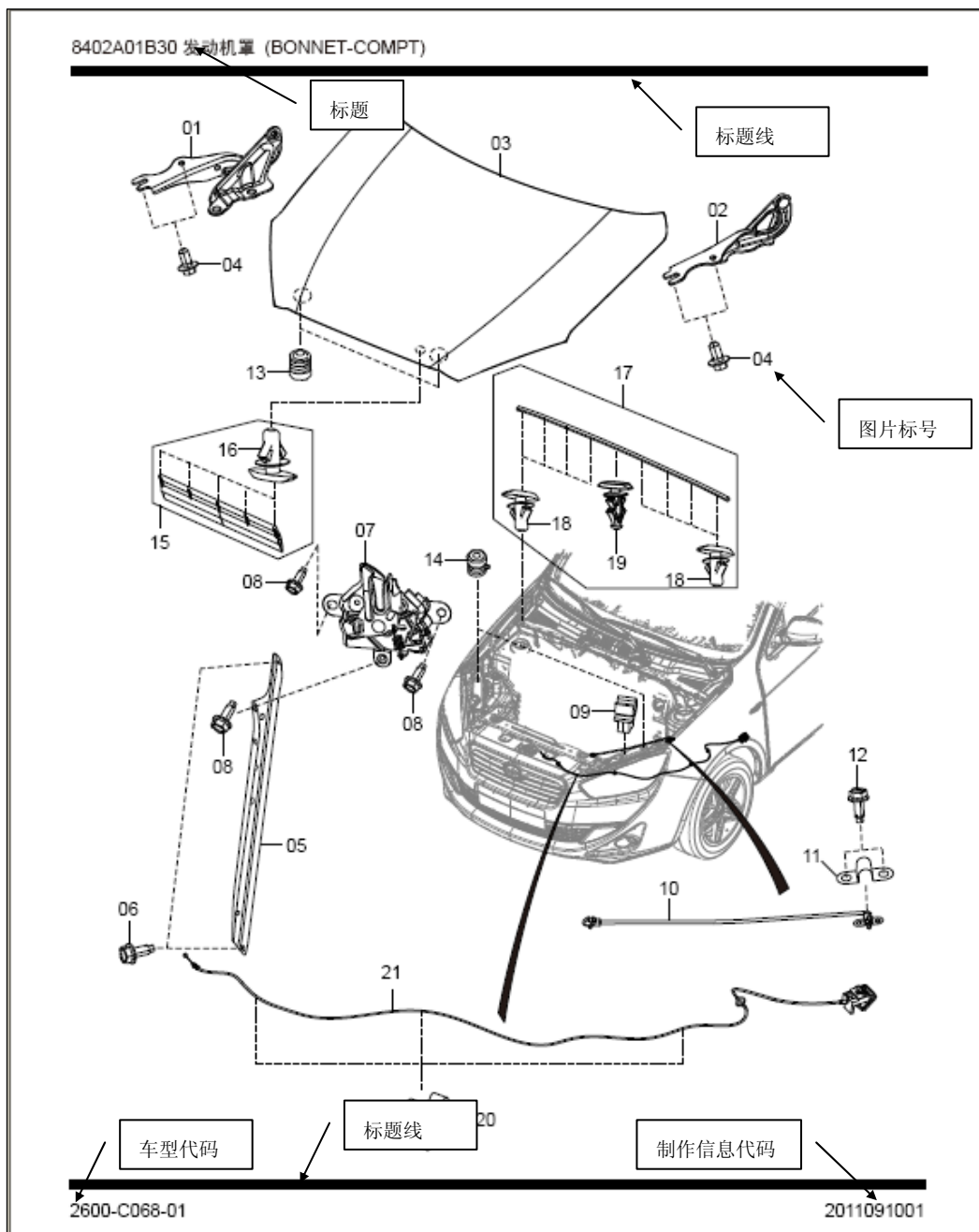


(二) 文字样式

(1) 文字

名称	规格
标题	12pt, 汉仪中黑简+Arial
车型编号	12pt, Arial
制作信息代码	12pt, Arial
图片标号	12pt, Arial
标题线	5P, 198mm

[文字示意图]



三 备品目录制作图片规范

(一) CATIA 导出

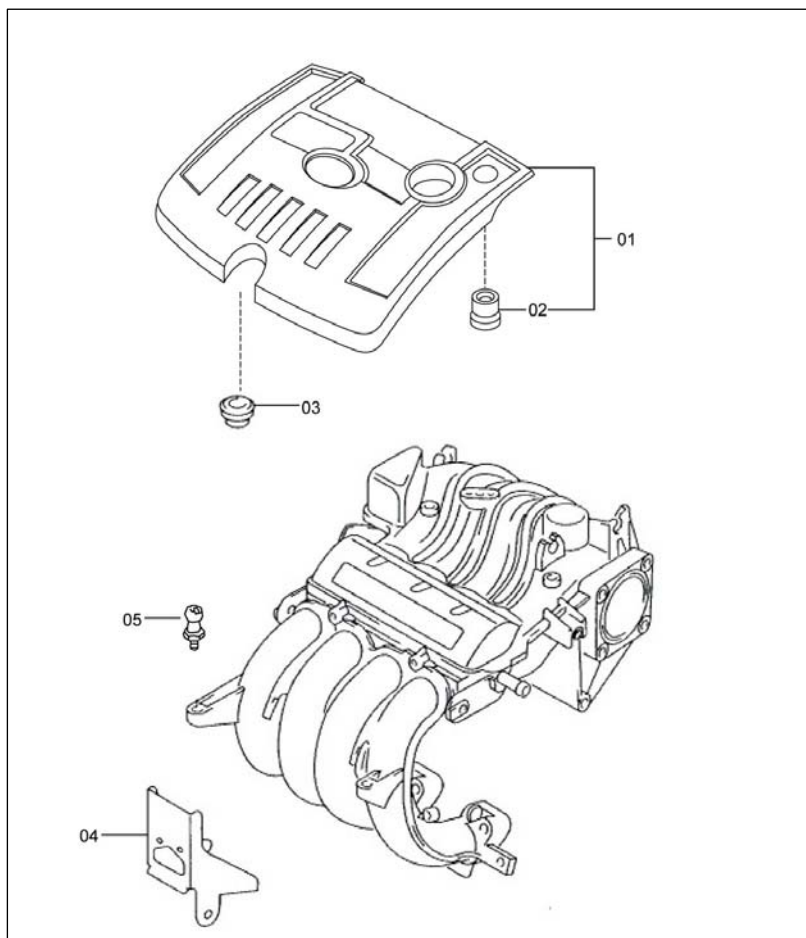
- (1) 从研发部门获得 CATIA 文件后，依据 45 度等轴侧视图视角将各零件进行分离排布，排布顺序依据安装拆解顺序进行。
- (2) 图片布局调整好后，调用 CATIA “工程制图” 功能，将 3D 图片转化为平面线图。
注：工程制图以等轴侧视图视角为准。
- (3) 转出成 PDF 格式。

(二) 矢量化图片开发

将通过 CATIA 转出的 PDF 文件导入 Illustrator 中进行矢量图片开发。

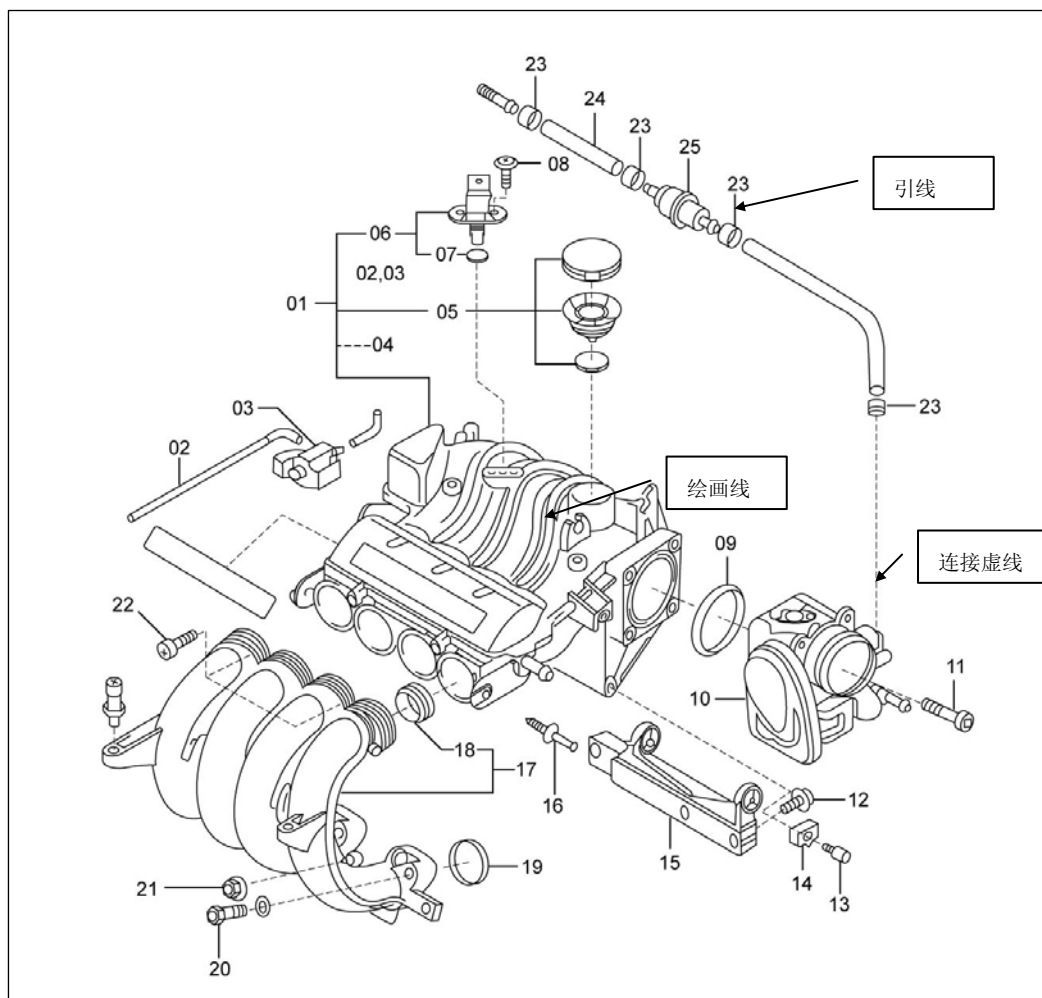
(1) 图片尺寸及边框

图片类型	图片尺寸	图片框参数
零部件图片	宽度：640pt 长度：800pt	无



(2) 零部件图片线条规格

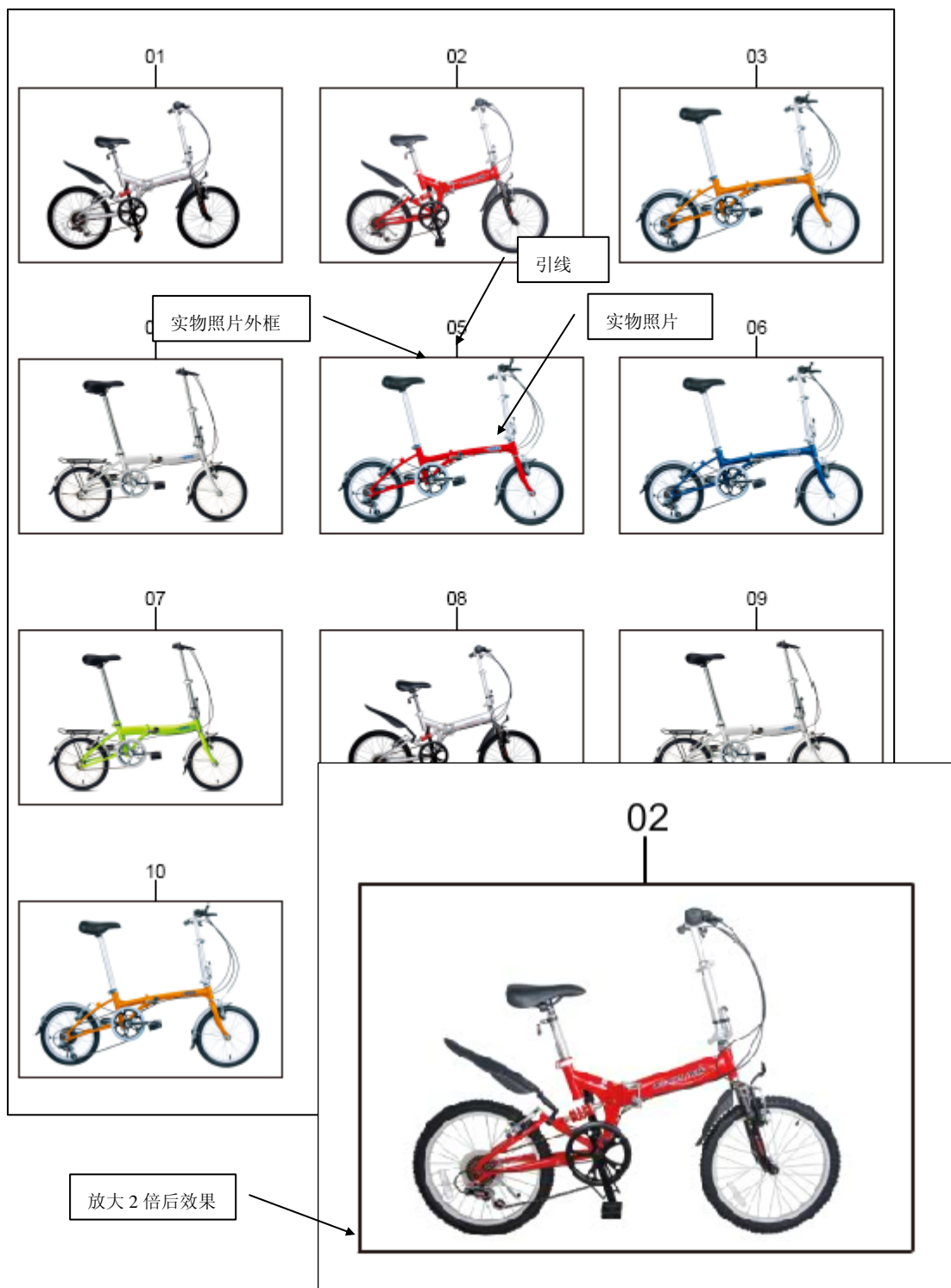
线形	规格		描述
绘画线	0.5pt	100%黑	车辆轮廓勾画线条
线路轮廓线	1.0pt	100%黑	线路轮廓勾画线条
引线	0.75pt	100%黑	指引文字线条
连接虚线	1.0pt	100%黑 虚实比例 4:2	连接部件中心线条



(3) 用品、油品、专用工具图片规格

名称	规格	描述
实物图片	60mm*40mm 彩色	依据提供的实物照片处理
实物图片外框	1.0pt 100%黑, 60mm*40mm	将实物图片置于外框中央
引线	0.75pt 100%黑	指引文字线条

注：照片清晰度要求放大2倍后仍然清晰。



图片输出格式

图片输出格式为 .ai 文件，输出软件版本为 Adobe Illustrator CS ver11.0.0 版本
输出设置如下：



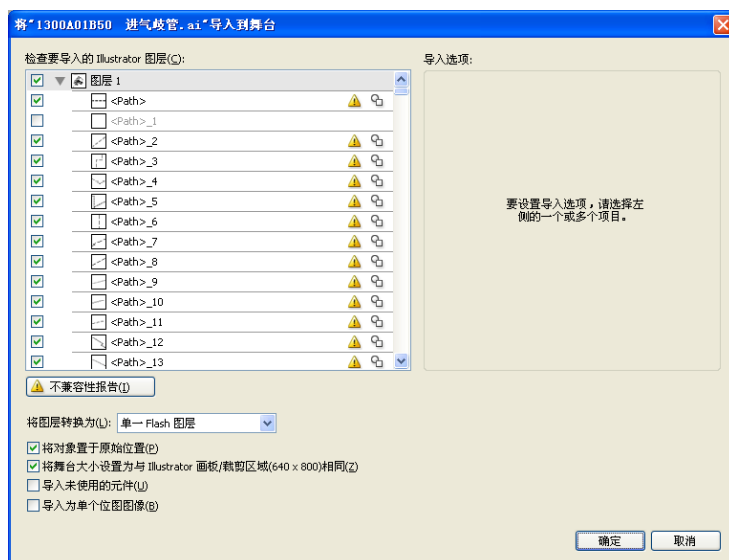
(5) 图片输出命名规则

依据备品部提供的备品编号命名。

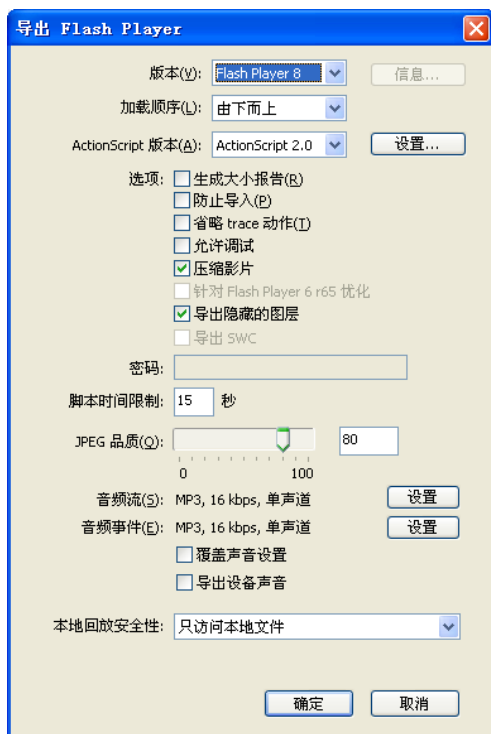
(三) 图片 FLASH 制作

新建 FLASH 文件，文件尺寸设置为 640pt * 800pt。

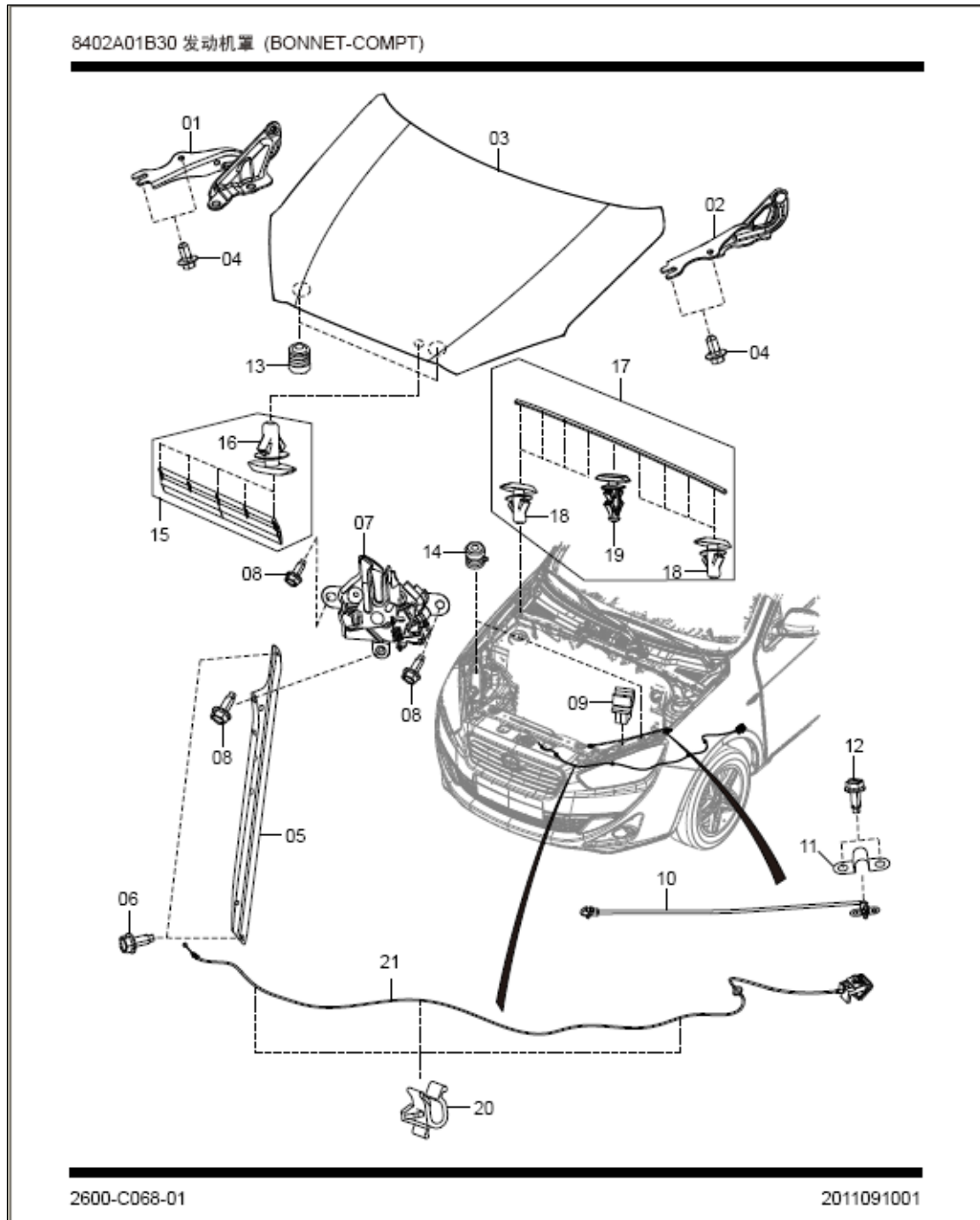
(1) 导入 AI 文件至舞台



- (2) 新建图层，在各备品编号上制作按钮，并追加代码（代码由备品部提供）
- (3) 另新建图层，在各备品编号引线上制作动态文本。并设置该动态文本的变量值（代码为零件编号）
- (4) 保存文件，并导 swf 文件。



附录：样张 1-零部件



样张 2-用品、油品、专用工具

